



Viešoji įstaiga  
**KULTŪROS PAVELDO  
IŠSAUGOJIMO PAJĖGOS**

**Užsakovas:** SĮ „Vilniaus planas“

Konstitucijos pr. 3, Vilnius 09601

Tel. 8-5 211 2446

**Analizės autorius:**

**Kontaktinis telefonas:**

**Projektuojamo statinio pavadinimas:** VP19-88 "Šv. Stepono skvero ir Šv. Stepono g. nuo Šopeno iki Geležinkelio ir Algirdo gatvių sankryžos rekonstravimas"

**ATLIKTŲ ARCHEOLOGINIŲ TYRIMŲ ANALIZĖ, APRAŠYMAI IR  
SUVESTINIS TYRIMŲ PLANAS**

Vilnius, 2019 m. spalio mėn. 3 d.

## ISTORINIŲ DUOMENŲ APŽVALGA.

Sklypas Šv. Stepono g. 41 yra istoriniame Vilniaus Šv. Stepono priemiestyje. Ankstyvąją Šv. Stepono priemiesčio struktūrą atskleidžiančių planų neišliko. Vadinamajame Fiurstenhofo, 1737 m. Vilniaus miesto plane (*Priedas Nr.2*), sudegęs priemiestis vaizduojamas ištįsęs prie kelių gatvių (Šv. Stepono ir Raugyklos). Jame stovi nedaug pastatų, pavaizduoti pietiniai miesto įtvirtinimai. Įtvirtinimai Šv. Stepono bažnyčios aplinkoje galėjo būti įrengti jau XIV a. pab., netoliese yra buvę mūriniai Pieno vartai. [redacted] teigė juos buvus prie Šv. Stepono šventoriaus, gatvės kampe prie bažnyčios<sup>1</sup> (*Priedas Nr. 1*).

Šv. Stepono bažnyčia yra viena pirmųjų (ankstesnės – Šv. Jurgio Lukiškėse ir Šv. Rozalijos Vingyje) Vilniaus priemiesčių teritorijoje pastatytų mūrinių bažnyčių. Prieš pastatant bažnyčią šioje vietoje laidotos maro ir badmečių aukos. Bažnyčios pastatymo data laikomi 1600-1612 m., ji esą pastatyta parapijiečių lėšomis. Šis renesansinis pastatas kampuose turi 3 bokštelius, su šaudymui pritaikomomis (šaudymo) angomis. Tikėtina, kad bažnyčios pastatui buvo numatytas gana svarbus vaidmuo antrojoje Vilniaus bastioninių įtvirtinimų linijoje<sup>2</sup>

Neintensyvus priemiesčio užstatymas vaizduojamas ir XIX a. pradžios – vidurio Vilniaus miesto planuose. Priemiestis intensyviau užstatytas XIX a. II pusėje – XX a. I pusėje.

## SKLYPO ESANČIO ŠV. STEPONO G. 41, VILNIUJE IR ŠV. STEPONO GATVĖS RUOŽO NUO ALGIRDO G. IKI ŠOPENO G. APLINKOS ARCHEOLOGINIŲ TYRIMŲ APŽVALGA

1993 m. žvalgomojusius archeologinius tyrimus Šv. Stepono bažnyčios šventoriuje vykdė [redacted]. Palei bažnyčią ištirti 4 šurfai, viso 20 m<sup>2</sup> plotas. Tyrimų metu fiksuotas 2,8–2,9 m storio kultūrinis sluoksnis, datuotinas XVII–XX a. Š bažnyčios šventoriaus dalyje kastuose šurfuose, 1–2 m gylyje, aptikta 13 palaidojimų (ataskaitoje kapų datavimas nenurodomas). Mirusieji laidoti karstuose. Šiuose šurfuose, 0,7–1,56 m gylyje, aptiktas ir, autoriaus teigimu, ankstyviausias šventoriaus paviršius – 0,05–0,18 m storio sluoksnis, datuotinas XVII a. Tyrimų metu aptikta ir architektūrinių struktūrų: V įėjimo į bažnyčią prieangis, arkinis bažnyčios pamatas bei mūrinis Š bažnyčios sienoje buvusio įėjimo prieangis.<sup>3</sup>

<sup>1</sup> GIRLEVIČIUS L. „Gynybiniai įrenginiai XIV-XVIII a. Vilniuje“, daktaro disertacija, humanitariniai mokslai, istorija (05H), Vilniaus universitetas, Vilnius, 2009.

<sup>2</sup> Ten pat.

<sup>3</sup> VAICEKAUSKAS A. Žvalgomieji archeologiniai tyrinėjimai Šv. Stepono bažnyčios šventoriuje Vilniuje, Geležinkelio g-vė 39. Vilnius, 1993, LII, b. 2090, p. 1, 24.

2005 m. žvalgomočius archeologinius tyrimus sklype Algirdo g. 48 vykdė R. [redacted]. Iširti 4 šurfai, viso 15,3 m plotas. Tyrimų metu fiksuotas 0,6–2 m storio kultūrinis sluoksnius, kurio viršutiniai horizontai permaišyti, juose aptikta XVII–XX a. radinių bei pavienių žmogaus kaulų iš suardytų palaidojimų. Virš žemio fiksuoti ploni (iki 10–12 cm storio) kultūrinio sluoksnio horizontai su negausiais XVII a. radiniais, autorius teigimu, yra pirminio žemės paviršiaus pėdsakai. Kartu su radiniais aptikti ir pavieniai žmonių kaulai.<sup>4</sup>

2005 m. [redacted] Šv. Stepono g. 29 sklype vykdė žvalgomočius archeologinius tyrimus<sup>5</sup>. Tirtas plotas – 17 m<sup>2</sup>. Tyrimų metu visuose keturiuose šurfluose aptiktas XIX a. pab. – XX a. I puse datuojamas mūrinis užstatymas: griuvenomis užpilti rūšiai, pirmo aukšto grindų dangos ir sienų liekanos. Archeologinę vertę turinčių radinių nesurasta. Maksimalus iškastas gylis – 2,15 m. Dėl techninių kliūčių – nestabilios šurfų sienelės iš gausių statybinių griuvenų – žemės nepasiektas.

2006 m. archeologinius tyrimus ir žvalgymus sklype Panerių g. 8 vykdė [redacted]. Darbai vykdyti Šv. Stepono bažnyčios buvusios klebonijos kieme. Tirtas 37,5 m<sup>2</sup> plotas, žvalgyti 84 m<sup>2</sup>. Tirtame plote fiksuotas 0,7–0,9 m storio kultūrinis sluoksnius, kurio horizontai suardyti XX a. žemės darbų metu. Šiame plote, 0,65–1 m gilyje, aptikti keturi kapai su žmonių palaikais. Kaipai datuoti ne ankstesniu nei XVIII a. laikotarpiu. Žvalgymu metu fiksuotas 0,8–1,3 m storio kultūrinis sluoksnius, kurio horizontai suardyti XX a. II pusėje. Surasta duobė su XX a. suardytų kapų kaulais.<sup>6</sup>

2007 m. Šv. Stepono g. 27 archeologinius tyrimus atliko L. [redacted]. Archeologinių žvalgymų metu nustatyta, kad ankstyvi kultūrinio sluoksnio horizontai yra stipriai apardyti vėlesnės (ypač XX a. II pusės) ūkinės veiklos. Geriau išlikę kultūrinio sluoksnio horizontai fiksuoti sklypo P ir ŠR dalyse. Čia aptikti ankstyviausi radiniai, daugiausia buitinės keramikos ir koklių fragmentai, datuojami XVI a. Taip pat aptiktas vienas XV a. puodyninio koklio fragmentas. Aptiktos XVI–XIX a. pagal radinius datuotos ūkinės duobės, kalkių duobė, keletas grindinių fragmentų. Fiksuotas XIX a. pabaigoje ar XX a. pradžioje pastatytas mūrinis tunelis ar kažkokios kitokios paskirties požeminis

<sup>4</sup> ŽUKVOSKIS R. Algirdo g. 48, Vilniuje, 2005 metais vykdytų žvalgomųjų archeologinių tyrimų ataskaita. Vilnius, 2006, LII, b. 4581.

<sup>5</sup> Žukovskis R., 2005. Žvalgomųjų archeologinių tyrimų ir archeologinių žvalgymų, vykdytų Šv. Stepono g. 29, Vilniuje, 2005 m. ataskaita. LIIA, b. 1, f. 4585.

<sup>6</sup> POŠKA T. Panerių g. 8 Vilniuje archeologinių tyrinėjimų ataskaita. Vilnius, 2007, LII, b. 4727, p. 7.

<sup>7</sup> GIRLEVIČIUS L. 2007-2009. Vilniaus senjojo miesto vietoje su priemiesčiais ir urbanistinėje teritorijoje (S. Daukanto a. 1A, Gaono g. 8, Kosciuškos g. 10, 12, Kreivasis skg. 6, Pylimo g. 19, Šv. Stepono g. 27, A. Strazdelio g. 1, Zarasų ir Paplaujos g.) 2007 metais atliktų archeologinių žvalgymų ataskaita. LII, f. 1, b. 4911.

statinys. Kultūrinis sluoksnis neintensyvus – jame aptikta santykinai nedaug archeologinių radinių. Didesnė dalis jų koncentravosi ūkinėse duobėse.

2008 m. archeologinius tyrimus Šv. Stepono bažnyčios šventoriuje vykdė S. [redacted] ir L. [redacted]. Tyrimai buvo atliekami 2 m pločiu palei visą bažnyčios pamatų perimetrą. Ištyrus 4 perkakas (~200 m<sup>2</sup> bendrą plotą), aptiktas 121 nesuardytas žmonių palaidojimas. Nustatyta, kad mirusieji laidoti karstuose, aukštiekninki, galvomis į V, dažniausiai be jokių įkapių.<sup>8</sup>

2008 m. [redacted] atliko žvalgomuosius archeologinius tyrimus sklype Šv. Stepono g. 27, Vilniuje. Iširti du šurfai, viso 8 m<sup>2</sup> plotas. Tyrimų metu nustatyta, kad R dalyje kultūrinio sluoksnio storis siekia iki 1,7 m, viršutiniai horizontai iki 1,3 – 1,4 m gylio nuo dabartinio paviršiaus suardyti XX a. vykdytų žemės darbų metu. 1,3 -1,4 m gylyje aptiktas XVII a. datuotinas kultūrinio sluoksnio horizontas, kurio storis 0,3 – 0,4 m. Aptiktas plytų, rištų moliu, mūro fragmentas taip pat datuotas XVII a. Surasti XVI a. pab. – XIX a. archeologiniai radiniai.<sup>9</sup>

2008 m. [redacted] atliko žvalgomuosius archeologinius tyrimus sklype Šv. Stepono g. 31, būsimų vandentiekio tinklų tiesimo vietoje. Iširti trys šurfai, du 2x2 m ir vienas 3,4x2 m dydžio. Viso 10,8 m<sup>2</sup> plotas. Žvalgytas 20,76 m<sup>2</sup> plotas. Tyrimų metu fiksuotas 1,8 – 1,94 m storio kultūrinis sluoksnis. Jame aptikti radiniai datuoti XVII – XX a. Taip pat fiksuoti įvairūs mūro liekanų fragmentai, datuoti XIX – XX a. Kultūrinio sluoksnio apačioje užfiksuotas iki 12 cm storio sluoksnis su pavienėmis XVII a. datuojamomis keramikos šukėmis, kas rodo neintensyvų sklypo apgyvendinimą tuo laikotarpiu.<sup>10</sup>

2009 m. archeologinius tyrimus Šv. Stepono bažnyčios viduje vykdė S. [redacted]. Iširtas ~274 m<sup>2</sup> plotas. Aptikti 25 kapai (ataskaitoje kapų datavimas nenurodomas). Visi mirusieji laidoti karstuose. V bažnyčios pastato dalyje aptikti 4 plytų grindų fragmentai, nustatyti buvusių grindų lygiai. Visų tyrimų metu surasti radiniai datuoti XVI–XX a.<sup>11</sup>

2012 m. žvalgomuosius archeologinius tyrimus sklype Geležinkelio g. 12 vykdė [redacted]. Iširta 11 šurfų, viso 36 m<sup>2</sup> plotas. Archeologiškai vertingo kultūrinio sluoksnio

<sup>8</sup> SARCEVIČIUS S., KVIZIKIČIUS L. Šv. Stepono bažnyčios Vilniuje šventorius. ATL 2008 metais. Vilnius, 2009, p. 286.

<sup>9</sup> POŠKA T., Šv. Stepono g. 27, Vilniuje, archeologinių žvalgomųjų tyrimų 2008 m. ataskaita. Vilnius, 2009 m. LII, f.1, b. 5160.

<sup>10</sup> ŠIAULINSKAS R., Vilniaus senjojo miesto vieta (A161041), sklypas Šv. Stepono g. 31, 2008 m. archeologinių žvalgomųjų tyrinėjimų ataskaita. LII f.1, b. 5082.

<sup>11</sup> ALEKSANDRAVIČIUS S. Geležinkelio g. 39, Šv. Stepono bažnyčios pastato viduje Vilniuje, 2009 metais vykdyti archeologiniai tyrimai. Vilnius, 2010, LII, b. 5385, p. 10.

neaptikta, bendras kultūrinio sluoksnio storis ataskaitoje nenurodomas. Dalyje šurfų surasta XIX–XX a. datuojamų radinių.<sup>12</sup>

2013 m. žvalgomojusius archeologinius tyrimus sklype Geležinkelio g. 17A vykdė [redacted]. Iširti 3 šurfai, viso 6 m<sup>2</sup> plotas. Fiksuoti iki 2,1 m storio supiltiniai XX a. datuoti sluoksniai. Įžemis tirtuose šurfluose nepasiektas.<sup>13</sup>

2014 m. [redacted] vykdė archeologinius žvalgymus Šv. Stepono gatvėje, sklypo Nr. 31 vidiniame kieme, vandentiekio trasos bei šulinio rekonstrukcijos vietoje<sup>14</sup>. Žvalgytas vienas plotas ir tranšėja, bendro 29 m<sup>2</sup>. Darbų metu fiksuoti iki 1 m (tranšėjoje) - 2 m (plote) gylio permaišyti bei piltinio pobūdžio sluoksniai, susiformavę namo statybos, pastato kiemo ir XX a. II p. inžinerinių tinklų montavimo darbų metu. Vertingųjų savybių turinčių objektų ar radinių neaptikta. Įžemis nepasiektas.

2015 m. archeologinius žvalgymus sklypuose Šv. Stepono g. Nr. 37 ir Nr. 41 vykdė V. Vainilaitis (ataskaita neparengta). Žvalgymų metu iki 0,5–0,7 m gylio fiksuotas XX a. II pusėje suformuotas kultūrinis sluoksnis. Šv. Stepono g. 37 Š pusėje aptikta kaulų sąvarta iš suardytų palaidojimų.<sup>15</sup>

2016 m. detaliuosius archeologinius tyrimus šalia Šv. Stepono bažnyčios vykdė [redacted]. Iširtas 22,5 m<sup>2</sup> plotas. Tyrimų metu fiksuotas iki 1,6 m storio kultūrinis sluoksnis, kurio viršutiniai horizontai suardyti XX a. II pusėje. Aptikti 25 palaidojimai, datuoti XVII a. viduriu – XVII a. pabaiga. Nustatyti palaidojimų lygiai, iš kurių pirmasis 1,3–1,5 m gylyje, antrasis 1,6–1,7 m. Tyrimų metu surasta XVI–XVII a. radinių.<sup>16</sup>

2016 m. [redacted] Šv. Stepono gatvėje, dujotiekio rekonstrukcijos vietose buvo atlikti detalieji archeologiniai tyrimai<sup>17</sup>. Šv. Stepono gatvėje tirtos 24 vnt. tranšėjos ir 41 vnt. iškasų, bendro 531,74 m<sup>2</sup> ploto. Šv. Stepono g. 34 aplinkoje tirtos 6 tranšėjos ir 7 iškasos.

<sup>12</sup> ŠIRVYDAITĖ S. Vilniaus miesto istorinės dalies, vad. Naujamiesčiu (u.k. 33653), Geležinkelio g. 12 2012 m. žvalgomųjų archeologinių tyrimų ataskaita. Vilnius, 2012, LII, b. 6282, p. 10.

<sup>13</sup> ŠIAULINSKAS R. Vilniaus miesto istorinės dalies, vad. Naujamiesčiu (33653) teritorijos, Geležinkelio g. 17A, Vilniaus m. sav., Vilniaus m., žvalgomųjų archeologinių tyrimų ataskaita. Vilnius, 2014, LII, b. 6660.

<sup>14</sup> Rutkovski S., 2015. Vilniaus senajo miesto vietos su priemiesčiais (25504), Vilniaus senamiesčio (16073) apsaugos zonos, Vilniaus miesto istorinių dalių, vad. Naujamiesčiu (33653), Žvėrynu (33652) ir Antakalniu (16076) bei Šnipiškių dalių, vad. Skansenu (12599) ir Piromontu (33608) 2014-2015 m. archeologinių žvalgymų ataskaita. LII, f. 1, b. 7284.

<sup>15</sup> Autoriaus duomenys. In: POŠKA T. Vilniaus senajo miesto su priemiesčiais (25504), Vilniaus miesto istorinės dalies vad. Naujamiesčiu (33653), Šv. Stepono bažnyčios (1042) teritorijų Vilniaus m. sav., Vilniaus m., Šv. Stepono g. 41 detaliųjų archeologinių tyrimų 2016 m. ataskaita. Vilnius, 2017, LII, b. 7883, p. 3.

<sup>16</sup> POŠKA T. Vilniaus senajo miesto su priemiesčiais (25504), Vilniaus miesto istorinės dalies vad. Naujamiesčiu (33653), Šv. Stepono bažnyčios (1042) teritorijų Vilniaus m. sav., Vilniaus m., Šv. Stepono g. 41 detaliųjų archeologinių tyrimų 2016 m. ataskaita. Vilnius, 2017, LII, b. 7883, p. 9.

<sup>17</sup> Vutkin P., 2017. Vilniaus senamiesčio (16073) bei Vilniaus senajo miesto vietos su priemiesčiais (25504) teritorijų detaliųjų archeologinių tyrimų dujotiekio rekonstrukcijos vietose Pylimo, Raugyklos, Šv. Stepono, Kauno, Aguonų, Plačiojoje, Kruopų, Šaltinių, V. Šopeno, Rūdinkų, Gėlių, Sodų gatvėse bei jų vidiniuose kiemuose 2016 m. ataskaita. LII, f. 1, b. 7946.

Kasta iki 1,8 m gylio. Šv. Stepono g. sklypuose Nr. 34, 36A ir 36, vidiniuose kiemuose, tranšėjos dugne, 0,7 m gylyje, aptiktas plytų ir akmenų mūro fragmentas. Jis 1,6 m ilgio ir 0,8 m pločio, datuojamas XIX a. Automobilių stovėjimo aikštelėje rytinėje dalyje po asfaltu fiksuotas akmenų grindinys. Vidutiniai akmenų matmenys: 14x12x7, 17x12, 12x20x6 cm. Vyrauja XX a. susiformavęs sluoksnis. Žemiau, iki 1,8 m gylio stebėti tik maišyti, nevertingi kultūriniai sluoksniai. Daugumoje iš tirtų tranšėjų ir iškasų įžemis nepasiektas, bet iki projektinių gylių vertingų kultūrinių sluoksnių neaptikta.

2017 m. N. [redacted] Šv. Stepono g. 27C vykdė avarinius elektros kabelio remonto darbus, kurių metu buvo atliekami archeologiniai žvalgymai. Iki projektinio 0,75 m gylio fiksuotas piltinis juodas gruntas su geltono smėlio intarpais ir XX a. II pusės radiniais: butelių šukėmis, plastmasės fragmentais, armatūros gabaliukais. Jis suformuotas vykdant įvairių inžinerinių tinklų tiesimo darbus.<sup>18</sup>

2017 m. ties Šv. Stepono ir Punsko g. sankryža, archeologinius žvalgymus vykdė [redacted]. Žvalgytos keturios iškasos, kurių bendras plotas 10,4 m<sup>2</sup>. Gylis siekė iki 1,2-1,4 m. Fiksuoti menkaverčiai, permaišyti grunto horizontai su XVII – XX a. radiniais. Aptikta XVII – XVIII a. radinių. Tik iškasoje Nr. 3 (išskyrus V dalį) pasiektas įžemis 0,5-0,8 m gylyje.

2019 m. žvalgomuosius archeologinius tyrimus sklype Šv. Stepono g. 45 vykdė [redacted] (ataskaita neparengta). Iširtos 7 perkasos, viso 73,5 m<sup>2</sup> plotas. Tyrimų metu fiksuotas iki 3,1 m storio XVII – XX a. kultūrinis sluoksnis. Visose perkasose aptikta pavienių žmogaus skeleto kaulų iš suardytų palaidojimų. Archeologinio sluoksnio požymių turinčio kultūrinio sluoksnio aptikta perkasose 1–6, daugeliu atveju tai įžemyje įgilinti objektai, preliminariai datotini XVII–XVIII a. Tirtosiose perkasose archeologijos požiūriu vertinga kultūrinio sluoksnio dalis bei įgilinti objektai yra padengti vėlyvu kultūriniu sluoksniu, veikiausiai susiformavusiu XIX–XX a. šioje vietoje pradėjus intensyvią ūkinę veiklą, statinių ir inžinerinių tinklų statybas<sup>20</sup>.

---

<sup>18</sup> DARGYTĖ N., Vilniaus senjo miesto vietos su priemiesčiais (25504), Vilniaus senamiesčio (16073) ir apsaugos zonos, Vilniaus miesto istorinės dalių vad. Naujamiesčiu (33653), Žvėrynu (33652) ir Antakalniu (16076), bei Šnipiškių dalyse, vad. Skansenu (12599) ir Piromontu (33608) teritorijų 2017 m. archeologinių žvalgymų ataskaita II tomas. Vilnius, 2018. Archyvinis numeris ataskaitai nėra suteiktas.

<sup>19</sup> ŠLEŽAS A., 2017. Vilniaus senjo miesto vietos su priemiesčiais (25504), Vilniaus senamiesčio (16073) apsaugos zonos, Vilniaus miesto istorinių dalių vad. Naujamiesčiu (33653), Žvėrynu (33652) ir Antakalniu (16076) bei Šnipiškių dalių, vad. Skansenu (12599) ir Piromontu (33608) teritorijų, 2016-2017 m. archeologinių žvalgymų ataskaita. LII, f. 1, b. 8402.

<sup>20</sup> JONUTIS G. Pažyma apie atliktus žvalgomuosius archeologinius tyrimus Šv. Stepono g. 45, Vilniuje esančiame sklype. Vilnius, 2019.

2019 m. spalio – lapkričio mėn. [redacted] planuoja atlikti žvalgomočius archeologinius tyrimus Šv. Stepono g. 33 ir 35A, Vilniuje esančiose teritorijose.<sup>21</sup>

## IŠVADOS

1. Šv. Stepono gatvės ruožo nuo Algirdo g. iki Šopeno g., Vilniuje aplinkoje 1993 – 2019 m. laikotarpiu bendrai ištirtas ~ 1300 m<sup>2</sup> plotas.
2. Ruožo aplinkoje vyrauja XVII a. – XX a. nuo 0,6 m iki 3,1 m storio kultūrinis sluoksnis. XVII a. 0,10 – 0,4 m storio kultūrinis sluoksnis fiksuotas nuo 0,7 m iki 1,6 gylyje. Tai byloja apie neintensyvų rajono užstatymą šiuo laikotarpiu. Vėlesni kultūriniai sluoksniai dažnai yra stipriai apardyti XX a. antroje pusėje vykdytos ūkinės / statybinės veiklos ir nėra išskiriami. Aptinkami tik tam laikotarpiui būdingi radiniai.
3. Remiantis 2006 m. Šv. Stepono bažnyčios buvusios klebonijos kieme vykdytų tyrimų, kuomet 0,65 – 1 m gylyje buvo aptikti keturi palaidojimai, datuoti ne ankstyvesniu nei XVIII a. duomenimis, darytina prielaida, kad XVIII a. kultūrinio sluoksnio pradžia gali būti aptinkama 0,5 m gylyje.
4. XIX – XX a. kultūrinis sluoksnis vietomis vyrauja iki 0,5 – 0,7 m gylio nuo dabartinio žemės paviršiaus.
5. Nuo sklypo esančio Šv. Stepono g. 41, Vilniuje šiaurės, pietvakarių ir vakarų kryptimis fiksuoti palaidojimai, datuoti ankstesniu, nei XVIII a. Palaidojimai fiksuoti 1,3 – 1,5 m gylyje, kas rodo, kad aplink Šv. Stepono bažnyčios teritorijoje ir jos aplinkoje buvo gan intensyviai laidojama.
6. Į pietus nuo sklypo esančio Šv. Stepono g. 41, Vilniuje, ties Geležinkelio g. fiksuoti iki 2,1 m storio XX a. supiltiniai sluoksniai, matomai vystant geležinkelio infrastruktūrą.
7. Įvertinus istorinius kartografinius duomenys, darytina prielaida, kad Sklypo Šv. Stepono g. 41, Vilniuje pietinėje dalyje palei gatvę, grunte gali būti išlikę Pieno vartų pamatai ar jų fragmentai, kurie yra ypač vertingi istorine, architektūrine ir kultūrine prasmėmis.

---

<sup>21</sup> VĖŽEVIČIENĖ V. Vilniaus miesto istorinės dalies, vad. Naujamiesčiu (33653) ir Vilniaus senojo miesto ir priemiesčių archeologinės vietovės (kodas 25504) teritorijų, Šv. Stepono g. 33 ir 35A 2019 m. žvalgomųjų archeologinių tyrimų projektas.

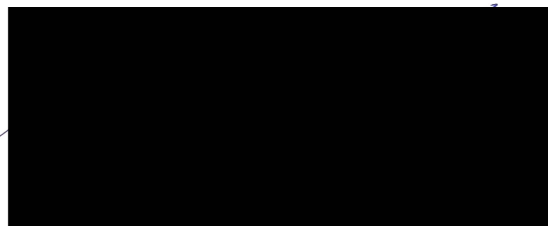
8. Kadangi sklype Šv. Stepono g. 41, Vilniuje į pietus nuo bažnyčios archeologiniai tyrimai niekuomet nebuvo vykdyti, planuojant bet kokio pobūdžio statybinę ar inžinerinę veiklą, susijusią su žemės judinimo darbais, būtini archeologiniai tyrimai.
9. Archeologiniai tyrimai taip pat būtini visame planuojamame rekonstruoti Šv. Stepono gatvės ruože, išskyrus tas vietas, kuriose buvo vykdyti detalieji archeologiniai tyrimai. Tyrimų pobūdis priklauso nuo planuojamų atlikti darbų pobūdžio.
10. Kasti gruntą mechaniniu būdu, dalyvaujant archeologui, galima iki 0,30 – 0,35 m gylio .

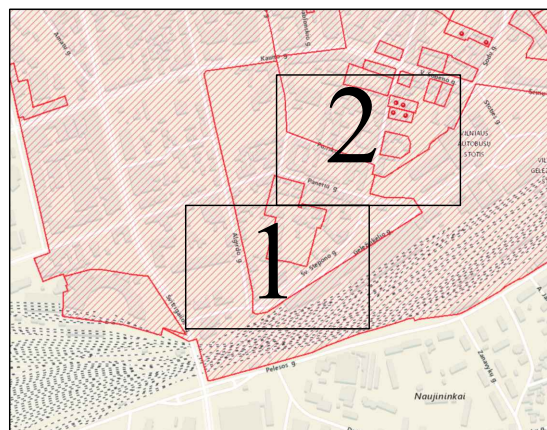
**PRIEDAI:**

**Priedas Nr. 1** Šv. Stepono gatvės aplinkoje, ruože nuo Algirdo g. iki Šopeno g., Vilniuje vykdytų archeologinių tyrimų suvestinis planas. M 1:1000 (2 lapai);

**Priedas Nr. 2** Pieno vartai istoriniuose planuose (1 lapas).

Archeologas







SUTARTINIAI ŽYMĖJIMAI:

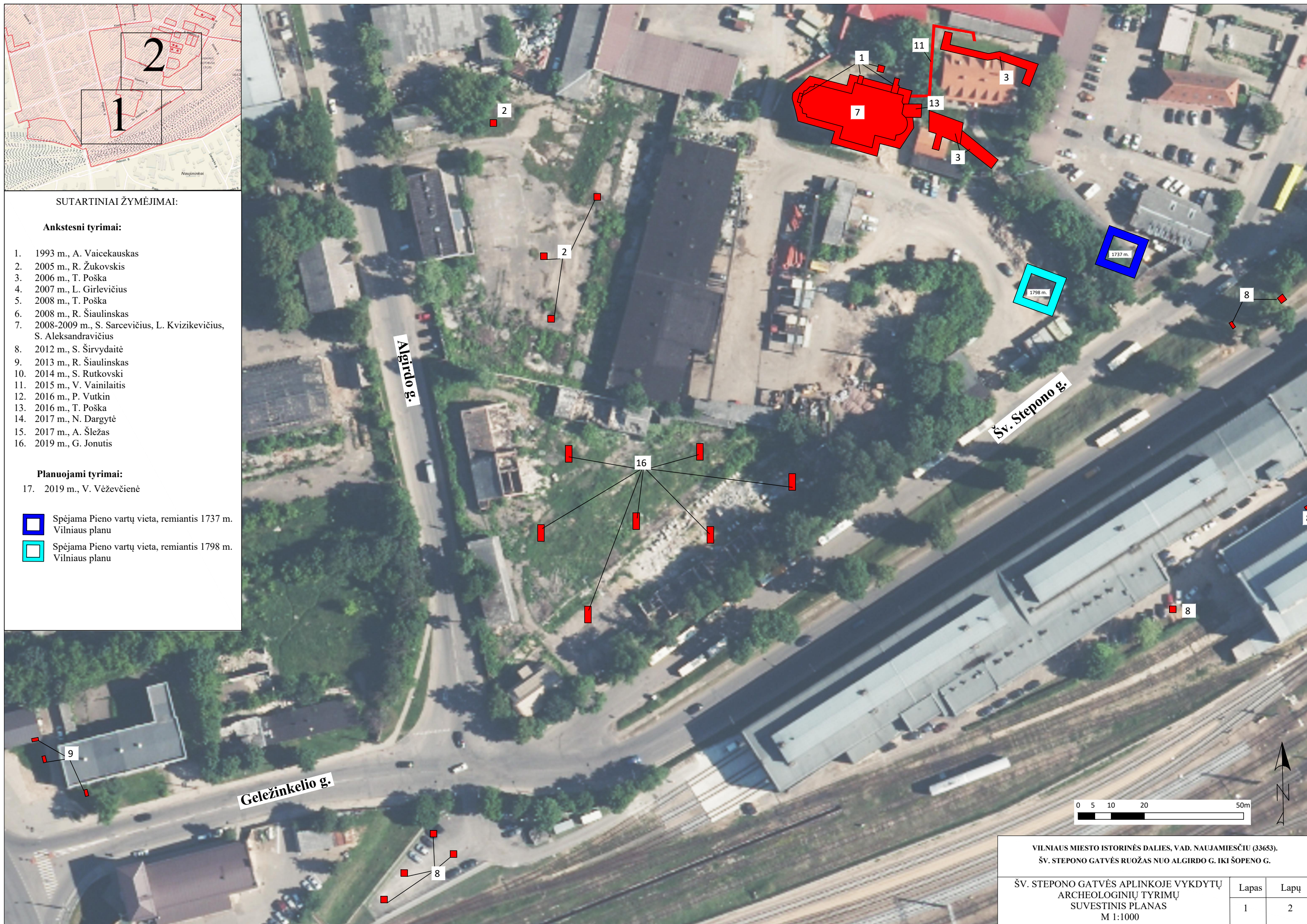
Ankstesni tyrimai:

1. 1993 m., A. Vaicekauskas
2. 2005 m., R. Žukovskis
3. 2006 m., T. Poška
4. 2007 m., L. Girlevičius
5. 2008 m., T. Poška
6. 2008 m., R. Šiaulinskas
7. 2008-2009 m., S. Sarcevičius, L. Kvizikevičius, S. Aleksandravičius
8. 2012 m., S. Širvydaitė
9. 2013 m., R. Šiaulinskas
10. 2014 m., S. Rutkovski
11. 2015 m., V. Vainilaitis
12. 2016 m., P. Vutkin
13. 2016 m., T. Poška
14. 2017 m., N. Dargytė
15. 2017 m., A. Šležas
16. 2019 m., G. Jonutis

Planuojami tyrimai:

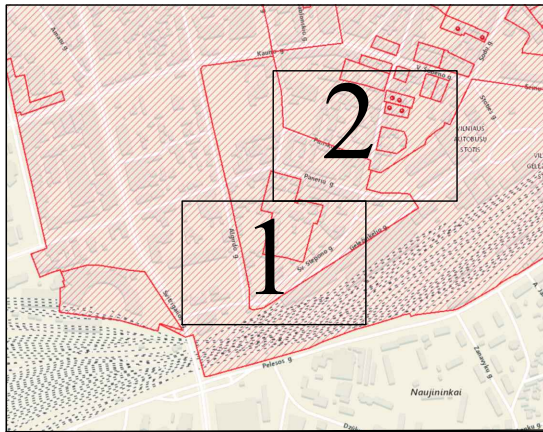
17. 2019 m., V. Vėževčienė

-  Spėjama Pieno vartų vieta, remiantis 1737 m. Vilniaus planu
-  Spėjama Pieno vartų vieta, remiantis 1798 m. Vilniaus planu



VILNIAUS MIESTO ISTORINĖS DALIES, VAD. NAUJAMIESČIU (33653).  
ŠV. STEPONO GATVĖS RUOŽAS NUO ALGIRDO G. IKI ŠOPENO G.

ŠV. STEPONO GATVĖS APLINKOJE VYKDYTŲ ARCHEOLOGINIŲ TYRIMŲ SUVESTINIS PLANAS M 1:1000		
Lapas	Lapų	
1	2	



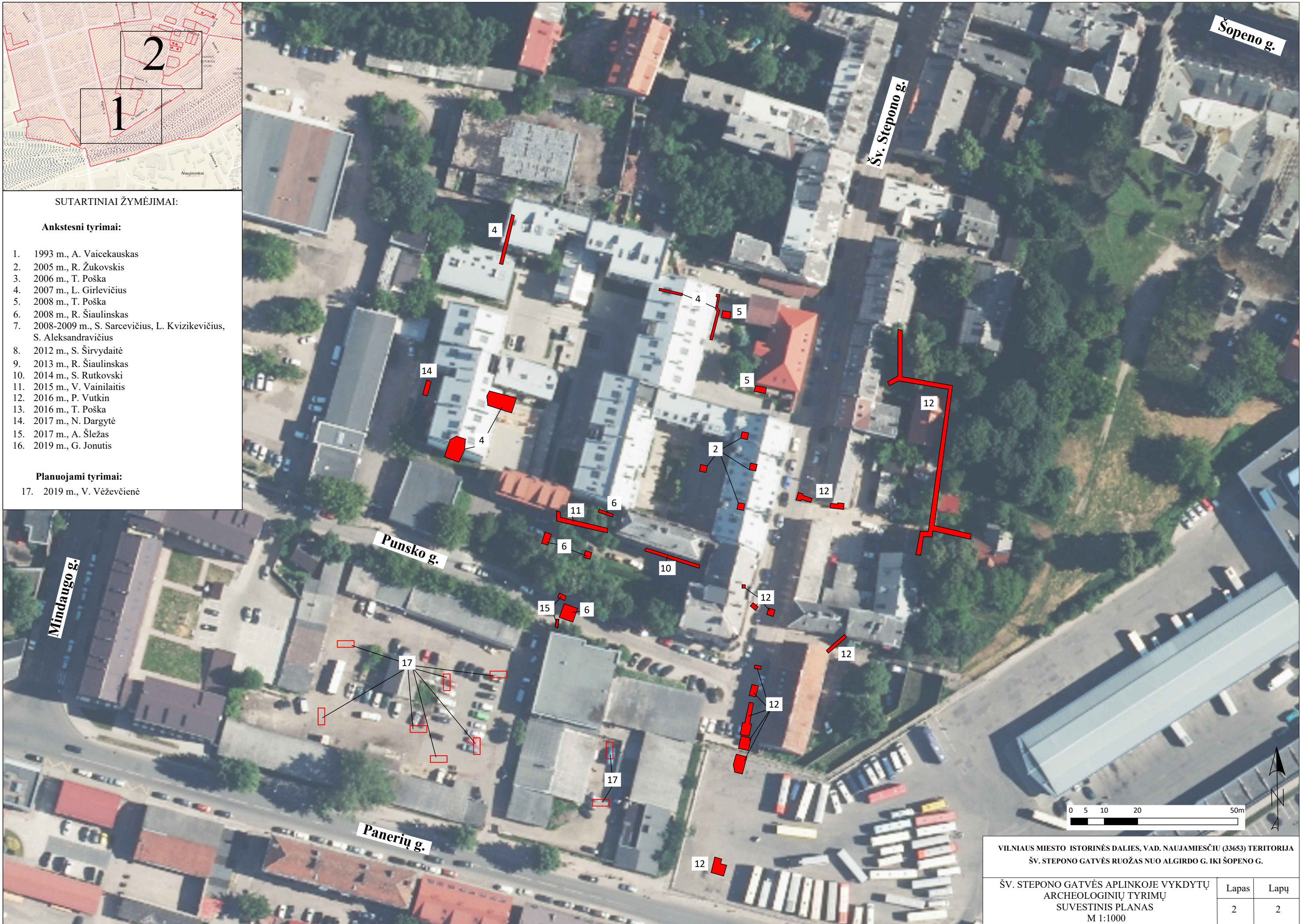
SUTARTINIAI ŽYMĖJIMAI:

Ankstesni tyrimai:

1. 1993 m., A. Vaicekauskas
2. 2005 m., R. Žukovskis
3. 2006 m., T. Poška
4. 2007 m., L. Girlevičius
5. 2008 m., T. Poška
6. 2008 m., R. Šiaulinskas
7. 2008-2009 m., S. Sarcevičius, L. Kvizikevičius, S. Aleksandravičius
8. 2012 m., S. Širvydaitė
9. 2013 m., R. Šiaulinskas
10. 2014 m., S. Rutkovski
11. 2015 m., V. Vainilaitis
12. 2016 m., P. Vutkin
13. 2016 m., T. Poška
14. 2017 m., N. Dargytė
15. 2017 m., A. Šležas
16. 2019 m., G. Jonutis

Planuojami tyrimai:

17. 2019 m., V. Vėževčienė



VILNIAUS MIESTO ISTORINĖS DALIES, VAD. NAUJAMIESČIU (33653) TERITORIJA ŠV. STEPONO GATVĖS RUOŽAS NUO ALGIRDO G. IKI ŠOPENO G.		
ŠV. STEPONO GATVĖS APLINKOJE VYKDYTŲ ARCHEOLOGINIŲ TYRIMŲ SUVESTINIS PLANAS M 1:1000	Lapų	Lapų
	2	2

# Pieno vartai istoriniuose planuose

